

WYNIKI BADANIA OPINII PUBLICZNEJ październik - listopad 2006

ankieta pocztowa

Sondaż przeprowadziła firma Estymator metodą ankiety pocztowej w okresie od 1 października do 20 listopada 2006 roku. Adresy respondentów wylosowano z systemu PESEL spośród osób w wieku od 18 do 80 lat. Wysłano 1000 ankiet. Otrzymano 569 wypełnionych ankiet. 33 ankiety wróciły do nadawcy z powodów innych niż odmowa wypełnienia ankiety (przeprowadzka, pobyt za granicą, śmierć, przebywanie w więzieniu, wojsku, znaczna niepełnosprawność itp.). Efektywna liczba odesłanych ankiet wyniosła 60,2 procent.

ESTYMATO R

Badania Rynku i Opinii

(1) Na jaką partię polityczną będzie Pan/i głosować w ewentualnych wcześniejszych wyborach do Sejmu?

- | | | |
|---|---|--|
| <input type="checkbox"/> 1 Prawo i Sprawiedliwość | <input type="checkbox"/> 4 Sojusz Lewicy Demokratycznej | <input type="checkbox"/> 7 Socjaldemokracja Polska |
| <input type="checkbox"/> 2 Platforma Obywatelska | <input type="checkbox"/> 5 Liga Polskich Rodzin | <input type="checkbox"/> 8 Partia Demokratyczna |
| <input type="checkbox"/> 3 Samoobrona | <input type="checkbox"/> 6 Polskie Stronnictwo Ludowe | <input type="checkbox"/> 9 Unia Polityki Realnej |
| | | <input type="checkbox"/> 10 inna partia |

(2) Ilu posłów powinno być w Sejmie?

- | | | |
|---------------------------------------|---|---------------------------------------|
| <input type="checkbox"/> 1 50 posłów | <input type="checkbox"/> 4 300 posłów | <input type="checkbox"/> 7 500 posłów |
| <input type="checkbox"/> 2 100 posłów | <input type="checkbox"/> 5 400 posłów | <input type="checkbox"/> 8 600 posłów |
| <input type="checkbox"/> 3 200 posłów | <input type="checkbox"/> 6 460 posłów - tylu jest obecnie | |

(3) Czy Senat, gdzie zasiada 100 senatorów, powinien być zlikwidowany?

- 1 nie 2 raczej nie 3 trudno powiedzieć 4 raczej tak 5 tak

	oceniam źle	nie oceniam ani dobrze ani źle	oceniam dobrze	nie znam
(4) Jarosław Kaczyński (premier, Prawo i Sprawiedliwość) . .	<input type="checkbox"/> 1	<input type="checkbox"/> 2	<input type="checkbox"/> 3	<input type="checkbox"/> 4
(5) Lech Kaczyński (prezydent, Prawo i Sprawiedliwość)	<input type="checkbox"/> 1	<input type="checkbox"/> 2	<input type="checkbox"/> 3	<input type="checkbox"/> 4
(6) Zbigniew Ziobro (minister sprawiedliwości, Prawo i Sprawiedliwość)	<input type="checkbox"/> 1	<input type="checkbox"/> 2	<input type="checkbox"/> 3	<input type="checkbox"/> 4
(7) Donald Tusk (Platforma Obywatelska)	<input type="checkbox"/> 1	<input type="checkbox"/> 2	<input type="checkbox"/> 3	<input type="checkbox"/> 4
(8) Jan Rokita (Platforma Obywatelska)	<input type="checkbox"/> 1	<input type="checkbox"/> 2	<input type="checkbox"/> 3	<input type="checkbox"/> 4
(9) Andrzej Lepper (Samoobrona)	<input type="checkbox"/> 1	<input type="checkbox"/> 2	<input type="checkbox"/> 3	<input type="checkbox"/> 4
(10) Wojciech Olejniczak (Sojusz Lewicy Demokratycznej) . . .	<input type="checkbox"/> 1	<input type="checkbox"/> 2	<input type="checkbox"/> 3	<input type="checkbox"/> 4
(11) Roman Giertych (Liga Polskich Rodzin)	<input type="checkbox"/> 1	<input type="checkbox"/> 2	<input type="checkbox"/> 3	<input type="checkbox"/> 4
(12) Waldemar Pawlak (Polskie Stronnictwo Ludowe)	<input type="checkbox"/> 1	<input type="checkbox"/> 2	<input type="checkbox"/> 3	<input type="checkbox"/> 4
(13) Marek Borowski (Socjaldemokracja Polska)	<input type="checkbox"/> 1	<input type="checkbox"/> 2	<input type="checkbox"/> 3	<input type="checkbox"/> 4
(14) Janusz Onyszkiewicz (Partia Demokratyczna)	<input type="checkbox"/> 1	<input type="checkbox"/> 2	<input type="checkbox"/> 3	<input type="checkbox"/> 4
(15) Janusz Korwin-Mikke (Unia Polityki Realnej)	<input type="checkbox"/> 1	<input type="checkbox"/> 2	<input type="checkbox"/> 3	<input type="checkbox"/> 4

(16) Płeć

- 1 kobieta 2 mężczyzna

(17) Wiek

- 1 18 - 29 lat 2 30 - 39 lat 3 40 - 49 lat 4 50 - 59 lat 5 60 - 69 lat 6 70 - 79 lat 7 80 i więcej lat

(18) Wykształcenie

- 1 podstawowe 2 zawodowe 3 średnie 4 wyższe

(19) Miejsce zamieszkania

- 1 wieś 2 miasto do 50 tys. 3 miasto od 50 do 200 tys. 4 miasto powyżej 200 tys.

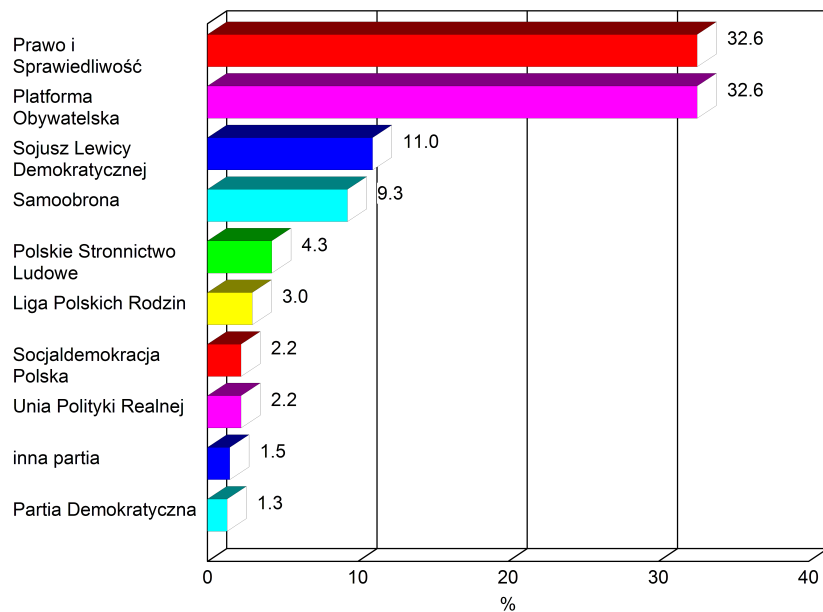
(20) Suma miesięcznych dochodów w Pana/i gospodarstwie domowym

- 1 do 1000 zł 2 1000 - 2000 zł 3 2000 - 3000 zł 4 3000 - 4000 zł 5 powyżej 4000 zł 6 odmowa

(21) Województwo

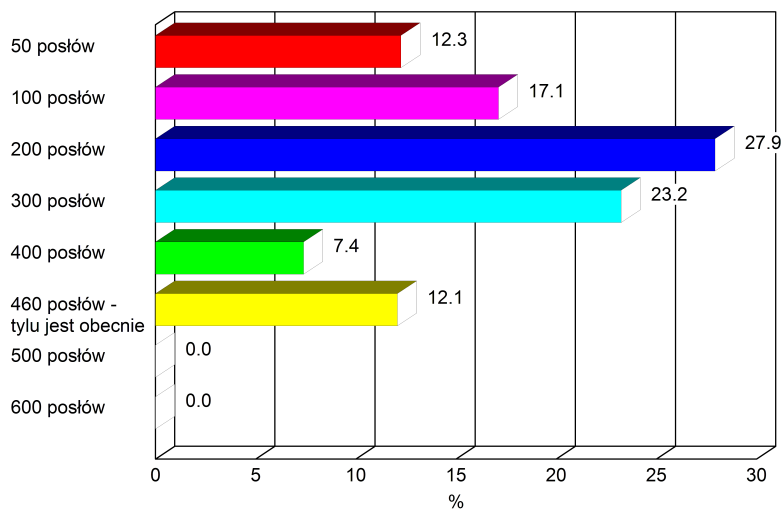
- | | | | |
|---|--|---|---|
| <input type="checkbox"/> 1 dolnośląskie | <input type="checkbox"/> 5 łódzkie | <input type="checkbox"/> 9 podkarpackie | <input type="checkbox"/> 13 świętokrzyskie |
| <input type="checkbox"/> 2 kujawsko-pomorskie | <input type="checkbox"/> 6 małopolskie | <input type="checkbox"/> 10 podlaskie | <input type="checkbox"/> 14 warmińsko-mazurskie |
| <input type="checkbox"/> 3 lubelskie | <input type="checkbox"/> 7 mazowieckie | <input type="checkbox"/> 11 pomorskie | <input type="checkbox"/> 15 wielkopolskie |
| <input type="checkbox"/> 4 lubuskie | <input type="checkbox"/> 8 opolskie | <input type="checkbox"/> 12 śląskie | <input type="checkbox"/> 16 zachodniopomorskie |

RANKING PARTII



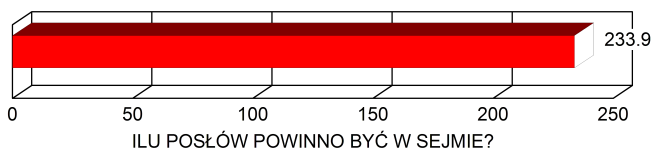
	RANKING PARTII											
	Prawo i Sprawiedliwość	Platforma Obywatelska	Sojusz Lewicy Demokratycznej	Samoobrona	Polskie Stronnictwo Ludowe	Liga Polskich Rodzin	Socjaldemokracja Polska	Unia Polityki Realnej	Inna partia	Partia Demokratyczna	Suma	
	569	32.6%	32.6%	11.0%	9.3%	4.3%	3.0%	2.2%	2.2%	1.5%	1.3%	100.0%
PLEĆ												
kobieta	291	35.3%	29.4%	13.4%	7.4%	4.5%	4.1%	1.1%	2.2%	1.5%	1.1%	100.0%
mężczyzna	267	29.8%	35.7%	8.5%	10.9%	4.3%	1.9%	3.5%	2.3%	1.6%	1.6%	100.0%
WIEK												
18 - 29 lat	98	27.2%	38.0%	5.4%	10.9%	3.3%	3.3%	2.2%	4.3%	2.2%	3.3%	100.0%
30 - 39 lat	74	23.5%	47.1%	7.4%	11.8%	1.5%	1.5%	0.0%	4.4%	1.5%	1.5%	100.0%
40 - 49 lat	104	33.3%	35.4%	9.1%	6.1%	9.1%	3.0%	0.0%	1.0%	3.0%	0.0%	100.0%
50 - 59 lat	128	36.1%	30.3%	11.8%	10.1%	3.4%	3.4%	2.5%	1.7%	0.8%	0.0%	100.0%
60 - 69 lat	86	32.5%	24.1%	16.9%	8.4%	4.8%	2.4%	6.0%	1.2%	1.2%	2.4%	100.0%
70 i więcej lat	72	42.0%	18.8%	15.9%	10.1%	2.9%	4.3%	2.9%	1.4%	0.0%	1.4%	100.0%
WYKSZTAŁCENIE												
podstawowe	73	44.4%	22.2%	2.8%	16.7%	6.9%	5.6%	0.0%	0.0%	1.4%	0.0%	100.0%
zawodowe	154	32.6%	28.5%	11.8%	15.3%	2.1%	3.5%	4.2%	0.0%	1.4%	0.7%	100.0%
średnie	222	34.1%	33.2%	11.2%	4.9%	5.4%	2.9%	2.0%	3.9%	0.5%	2.0%	100.0%
wyższe	112	22.9%	41.3%	15.6%	5.5%	3.7%	0.0%	1.8%	3.7%	3.7%	1.8%	100.0%
DOCHODY GOSP. DOM.												
do 1000 zł	200	41.2%	24.1%	9.1%	11.8%	5.3%	5.3%	1.6%	1.1%	0.0%	0.5%	100.0%
1000 - 2000 zł	165	32.3%	32.3%	11.0%	9.7%	3.2%	1.3%	2.6%	1.9%	4.5%	1.3%	100.0%
2000 - 3000 zł	74	25.0%	40.3%	19.4%	4.2%	4.2%	1.4%	4.2%	1.4%	0.0%	0.0%	100.0%
powyżej 3000 zł	60	18.6%	52.5%	10.2%	1.7%	1.7%	1.7%	1.7%	6.8%	0.0%	5.1%	100.0%
odmowa	56	30.8%	30.8%	7.7%	13.5%	5.8%	3.8%	1.9%	1.9%	1.9%	1.9%	100.0%
MIEJSCE ZAMIESZKANIA												
wieś	197	40.3%	18.8%	9.7%	16.1%	7.5%	4.8%	1.6%	0.5%	0.5%	0.0%	100.0%
miasto do 50 tys.	170	32.5%	35.6%	13.8%	5.0%	3.1%	1.9%	3.1%	1.2%	2.5%	1.2%	100.0%
miasto od 50 do 200 tys.	92	26.7%	40.7%	11.6%	4.7%	3.5%	2.3%	3.5%	2.3%	3.5%	1.2%	100.0%
miasto powyżej 200 tys.	104	25.3%	43.4%	9.1%	7.1%	1.0%	2.0%	1.0%	7.1%	0.0%	4.0%	100.0%
REGIONY GUS												
łódzkie + mazowieckie	121	28.1%	35.1%	11.4%	8.8%	6.1%	1.8%	3.5%	4.4%	0.9%	0.0%	100.0%
małopolskie + śląskie	117	39.3%	31.2%	11.6%	6.2%	0.9%	5.4%	1.8%	0.9%	0.9%	1.8%	100.0%
lubelskie + podkarpackie + podlaskie + świętokrzyskie	100	40.4%	16.0%	9.6%	12.8%	8.5%	4.3%	1.1%	2.1%	4.3%	1.1%	100.0%
lubuskie + wielkopolskie + zachodniopomorskie	81	25.7%	27.0%	20.3%	9.5%	5.4%	2.7%	2.7%	2.7%	2.7%	1.4%	100.0%
dolnośląskie + opolskie	56	25.9%	46.3%	5.6%	9.3%	1.9%	3.7%	1.9%	3.7%	0.0%	1.9%	100.0%
kujawsko-pomorskie + pomorskie + warmińsko-mazurskie	84	34.2%	40.5%	7.6%	10.1%	2.5%	0.0%	2.5%	0.0%	0.0%	2.5%	100.0%
POPIERANA PARTIA												
Prawo i Sprawiedliwość	175	100.0%	0.0%	0.0%	0.0%	0.0%	0.0%	0.0%	0.0%	0.0%	0.0%	100.0%
Platforma Obywatelska	175	0.0%	100.0%	0.0%	0.0%	0.0%	0.0%	0.0%	0.0%	0.0%	0.0%	100.0%
Sojusz Lewicy Demokratycznej	59	0.0%	0.0%	100.0%	0.0%	0.0%	0.0%	0.0%	0.0%	0.0%	0.0%	100.0%
Samoobrona	50	0.0%	0.0%	0.0%	100.0%	0.0%	0.0%	0.0%	0.0%	0.0%	0.0%	100.0%
Polskie Stronnictwo Ludowe	23	0.0%	0.0%	0.0%	0.0%	100.0%	0.0%	0.0%	0.0%	0.0%	0.0%	100.0%
Liga Polskich Rodzin	16	0.0%	0.0%	0.0%	0.0%	0.0%	100.0%	0.0%	0.0%	0.0%	0.0%	100.0%
Socjaldemokracja Polska	12	0.0%	0.0%	0.0%	0.0%	0.0%	0.0%	100.0%	0.0%	0.0%	0.0%	100.0%
Unia Polityki Realnej	12	0.0%	0.0%	0.0%	0.0%	0.0%	0.0%	0.0%	100.0%	0.0%	0.0%	100.0%
inna partia	8	0.0%	0.0%	0.0%	0.0%	0.0%	0.0%	0.0%	0.0%	100.0%	0.0%	100.0%
Partia Demokratyczna	7	0.0%	0.0%	0.0%	0.0%	0.0%	0.0%	0.0%	0.0%	0.0%	100.0%	100.0%

ILU POSŁÓW POWINNO BYĆ W SEJMIE?



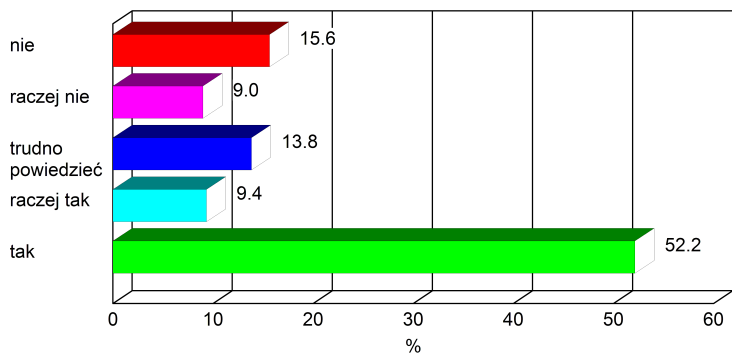
ILU POSŁÓW POWINNO BYĆ W SEJMIE?

Średnia



	ILU POSŁÓW POWINNO BYĆ W SEJMIE?										
	50 posłów	100 posłów	200 posłów	300 posłów	400 posłów	460 posłów - tylu jest obecnie	500 posłów	600 posłów	Suma	Średnia	
	569	12.3%	17.1%	27.9%	23.2%	7.4%	12.1%	0.0%	0.0%	100.0%	233.91
PŁEĆ											
kobieta	291	12.8%	20.6%	24.9%	22.4%	7.5%	11.7%	0.0%	0.0%	100.0%	228.04
mężczyzna	267	11.7%	14.0%	30.7%	24.2%	6.8%	12.5%	0.0%	0.0%	100.0%	238.75
WIEK											
18 - 29 lat	98	20.4%	19.4%	25.5%	12.2%	6.1%	16.3%	0.0%	0.0%	100.0%	216.94
30 - 39 lat	74	17.6%	18.9%	25.7%	27.0%	4.1%	6.8%	0.0%	0.0%	100.0%	207.43
40 - 49 lat	104	9.1%	16.2%	33.3%	22.2%	6.1%	13.1%	0.0%	0.0%	100.0%	238.69
50 - 59 lat	128	6.5%	16.3%	25.2%	31.7%	5.7%	14.6%	0.0%	0.0%	100.0%	255.12
60 - 69 lat	86	11.8%	17.6%	32.9%	15.3%	11.8%	10.6%	0.0%	0.0%	100.0%	231.06
70 i więcej lat	72	10.1%	15.9%	23.2%	31.9%	10.1%	8.7%	0.0%	0.0%	100.0%	243.62
WYKSZTAŁCENIE											
podstawowe	73	19.2%	19.2%	23.3%	20.5%	9.6%	8.2%	0.0%	0.0%	100.0%	213.15
zawodowe	154	10.3%	17.2%	29.0%	25.5%	3.4%	14.5%	0.0%	0.0%	100.0%	237.31
średnie	222	13.8%	16.1%	27.2%	21.7%	7.4%	13.8%	0.0%	0.0%	100.0%	235.48
wyższe	112	8.0%	17.9%	30.4%	25.0%	10.7%	8.0%	0.0%	0.0%	100.0%	237.41
DOCHODY GOSP. DOM.											
do 1000 zł	200	16.5%	18.0%	29.9%	22.2%	5.2%	8.2%	0.0%	0.0%	100.0%	211.13
1000 - 2000 zł	165	12.6%	17.0%	26.4%	21.4%	8.2%	14.5%	0.0%	0.0%	100.0%	239.50
2000 - 3000 zł	74	4.1%	24.7%	19.2%	27.4%	15.1%	9.6%	0.0%	0.0%	100.0%	251.64
powyżej 3000 zł	60	8.3%	10.0%	31.7%	33.3%	5.0%	11.7%	0.0%	0.0%	100.0%	251.17
odmowa	56	12.5%	14.3%	30.4%	16.1%	3.6%	23.2%	0.0%	0.0%	100.0%	250.54
MIEJSCE ZAMIESZKANIA											
wieś	197	15.9%	22.1%	26.2%	21.5%	5.1%	9.2%	0.0%	0.0%	100.0%	209.90
miasto do 50 tys.	170	13.0%	14.2%	26.5%	21.6%	8.0%	16.7%	0.0%	0.0%	100.0%	247.35
miasto od 50 do 200 tys.	92	5.6%	18.9%	31.1%	23.3%	7.8%	13.3%	0.0%	0.0%	100.0%	246.33
miasto powyżej 200 tys.	104	10.8%	11.8%	30.4%	28.4%	8.8%	9.8%	0.0%	0.0%	100.0%	243.63
REGIONY GUS											
łódzkie + mazowieckie	121	4.2%	15.8%	32.5%	24.2%	9.2%	14.2%	0.0%	0.0%	100.0%	257.25
małopolskie + śląskie	117	13.3%	21.2%	15.9%	33.6%	6.2%	9.7%	0.0%	0.0%	100.0%	230.18
lubelskie + podkarpackie + podlaskie + świętokrzyskie	100	18.4%	21.4%	23.5%	22.4%	7.1%	7.1%	0.0%	0.0%	100.0%	206.33
lubuskie + wielkopolskie + zachodniopomorskie	81	12.8%	16.7%	34.6%	15.4%	5.1%	15.4%	0.0%	0.0%	100.0%	229.74
dolnośląskie + opolskie	56	7.3%	10.9%	29.1%	20.0%	10.9%	21.8%	0.0%	0.0%	100.0%	276.73
kujawsko-pomorskie + pomorskie + warmińsko-mazurskie	84	16.0%	14.8%	35.8%	18.5%	4.9%	9.9%	0.0%	0.0%	100.0%	215.19
POPIERANA PARTIA											
Prawo i Sprawiedliwość	175	9.4%	18.1%	30.4%	21.6%	7.6%	12.9%	0.0%	0.0%	100.0%	238.13
Platforma Obywatelska	175	9.2%	12.1%	28.7%	28.7%	7.5%	13.8%	0.0%	0.0%	100.0%	253.68
Sojusz Lewicy Demokratycznej	59	6.8%	22.0%	18.6%	25.4%	8.5%	18.6%	0.0%	0.0%	100.0%	258.64
Samobrona	50	22.0%	16.0%	32.0%	16.0%	6.0%	8.0%	0.0%	0.0%	100.0%	199.80
Polskie Stronnictwo Ludowe	23	8.7%	17.4%	34.8%	17.4%	8.7%	13.0%	0.0%	0.0%	100.0%	238.26
Liga Polskich Rodzin	16	25.0%	37.5%	0.0%	25.0%	12.5%	0.0%	0.0%	0.0%	100.0%	175.00
Socjaldemokracja Polska	12	0.0%	25.0%	33.3%	25.0%	8.3%	8.3%	0.0%	0.0%	100.0%	238.33
Unia Polityki Realnej	12	25.0%	16.7%	33.3%	16.7%	0.0%	8.3%	0.0%	0.0%	100.0%	184.17
inna partia	8	50.0%	25.0%	25.0%	0.0%	0.0%	0.0%	0.0%	0.0%	100.0%	100.00
Partia Demokratyczna	7	14.3%	0.0%	28.6%	42.9%	14.3%	0.0%	0.0%	0.0%	100.0%	250.00

CZY SENAT POWINIEN BYĆ ZLIKWIDOWANY?

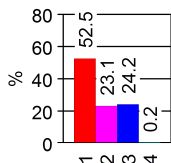


	CZY SENAT POWINIEN BYĆ ZLIKWIDOWANY?						
	nie	raczej nie	trudno powiedzieć	raczej tak	tak	Suma	
	569	15.6%	9.0%	13.8%	9.4%	52.2%	100.0%
PŁEĆ							
kobieta	291	15.4%	6.4%	16.8%	9.3%	52.1%	100.0%
mężczyzna	267	16.5%	11.7%	10.5%	9.8%	51.5%	100.0%
WIEK							
18 - 29 lat	98	19.6%	13.4%	14.4%	10.3%	42.3%	100.0%
30 - 39 lat	74	14.9%	6.8%	12.2%	17.6%	48.6%	100.0%
40 - 49 lat	104	14.0%	8.0%	18.0%	10.0%	50.0%	100.0%
50 - 59 lat	128	13.6%	12.0%	11.2%	4.8%	58.4%	100.0%
60 - 69 lat	86	15.7%	9.6%	12.0%	7.2%	55.4%	100.0%
70 i więcej lat	72	17.1%	1.4%	15.7%	10.0%	55.7%	100.0%
WYKSZTAŁCENIE							
podstawowe	73	12.7%	8.5%	23.9%	12.7%	42.3%	100.0%
zawodowe	154	10.1%	9.5%	13.5%	8.1%	58.8%	100.0%
średnie	222	13.8%	8.3%	13.3%	9.6%	55.0%	100.0%
wyższe	112	29.7%	10.8%	7.2%	9.0%	43.2%	100.0%
DOCHODY GOSP. DOM.							
do 1000 zł	200	9.7%	8.7%	13.8%	8.2%	59.5%	100.0%
1000 - 2000 zł	165	11.3%	8.2%	15.1%	8.2%	57.2%	100.0%
2000 - 3000 zł	74	21.6%	6.8%	12.2%	10.8%	48.6%	100.0%
powyżej 3000 zł	60	30.0%	11.7%	6.7%	10.0%	41.7%	100.0%
odmowa	56	27.3%	14.5%	12.7%	14.5%	30.9%	100.0%
MIEJSCE ZAMIESZKANIA							
wieś	197	10.4%	9.9%	18.8%	10.4%	50.5%	100.0%
miasto do 50 tys.	170	14.5%	9.0%	9.0%	7.8%	59.6%	100.0%
miasto od 50 do 200 tys.	92	15.6%	5.6%	15.6%	15.6%	47.8%	100.0%
miasto powyżej 200 tys.	104	28.4%	10.8%	9.8%	4.9%	46.1%	100.0%
REGIONY GUS							
łódzkie + mazowieckie	121	20.2%	10.1%	11.8%	5.9%	52.1%	100.0%
małopolskie + śląskie	117	17.5%	7.9%	14.9%	6.1%	53.5%	100.0%
lubelskie + podkarpackie + podlaskie + świętokrzyskie	100	12.1%	6.1%	13.1%	11.1%	57.6%	100.0%
lubuskie + wielkopolskie + zachodniopomorskie	81	10.1%	10.1%	15.2%	8.9%	55.7%	100.0%
dolnośląskie + opolskie	56	14.3%	17.9%	17.9%	16.1%	33.9%	100.0%
kujawsko-pomorskie + pomorskie + warmińsko-mazurskie	84	19.0%	6.3%	12.7%	13.9%	48.1%	100.0%
POPIERANA PARTIA							
Prawo i Sprawiedliwość	175	16.5%	7.6%	18.8%	7.6%	49.4%	100.0%
Platforma Obywatelska	175	20.1%	12.1%	10.3%	12.6%	44.8%	100.0%
Sojusz Lewicy Demokratycznej	59	11.9%	13.6%	3.4%	5.1%	66.1%	100.0%
Samoobrona	50	2.0%	4.1%	28.6%	14.3%	51.0%	100.0%
Polskie Stronnictwo Ludowe	23	13.0%	8.7%	13.0%	4.3%	60.9%	100.0%
Liga Polskich Rodzin	16	18.8%	0.0%	31.2%	12.5%	37.5%	100.0%
Socjaldemokracja Polska	12	8.3%	16.7%	0.0%	8.3%	66.7%	100.0%
Unia Polityki Realnej	12	25.0%	0.0%	8.3%	0.0%	66.7%	100.0%
inna partia	8	0.0%	12.5%	0.0%	0.0%	87.5%	100.0%
Partia Demokratyczna	7	57.1%	0.0%	14.3%	14.3%	14.3%	100.0%

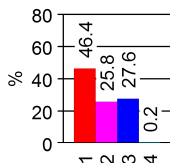
RANKING POLITYKÓW

RANKING POLITYKÓW

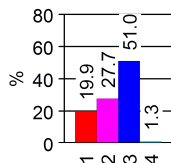
Jarosław Kaczyński



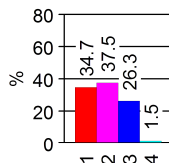
Lech Kaczyński



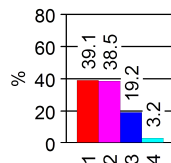
Zbigniew Ziobro



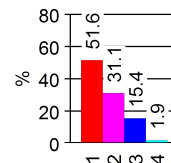
Donald Tusk



Jan Rokita

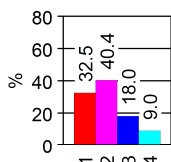


Andrzej Lepper

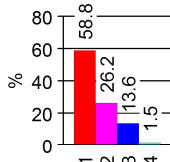


RANKING POLITYKÓW

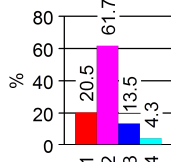
Wojciech Olejniczak



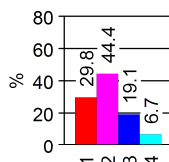
Roman Giertych



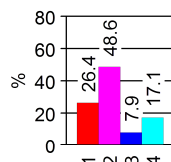
Waldemar Pawlak



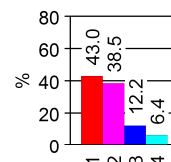
Marek Borowski



Janusz Onyszkiewicz



Janusz Korwin-Mikke



1 - oceniam źle
4 - nie znam

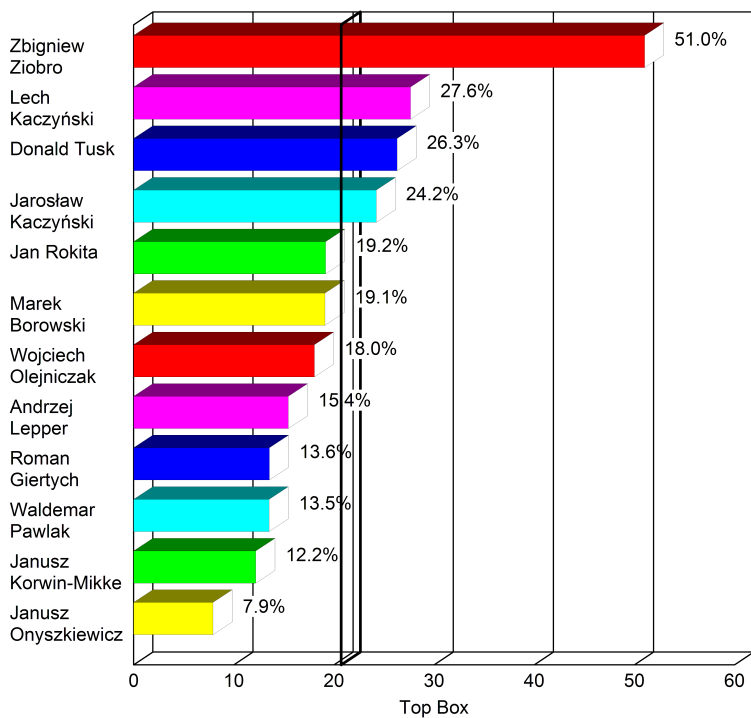
2 - nie oceniam ani dobrze ani źle

3 - oceniam dobrze

	%				Suma
	oceniam źle	nie oceniam ani dobrze ani źle	oceniam dobrze	nie znam	
RANKING POLITYKÓW					
Jarosław Kaczyński	52.5%	23.1%	24.2%	0.2%	100.0%
Lech Kaczyński	46.4%	25.8%	27.6%	0.2%	100.0%
Zbigniew Ziobro	19.9%	27.7%	51.0%	1.3%	100.0%
Donald Tusk	34.7%	37.5%	26.3%	1.5%	100.0%
Jan Rokita	39.1%	38.5%	19.2%	3.2%	100.0%
Andrzej Lepper	51.6%	31.1%	15.4%	1.9%	100.0%
Wojciech Olejniczak	32.5%	40.4%	18.0%	9.0%	100.0%
Roman Giertych	58.8%	26.2%	13.6%	1.5%	100.0%
Waldemar Pawlak	20.5%	61.7%	13.5%	4.3%	100.0%
Marek Borowski	29.8%	44.4%	19.1%	6.7%	100.0%
Janusz Onyszkiewicz	26.4%	48.6%	7.9%	17.1%	100.0%
Janusz Korwin-Mikke	43.0%	38.5%	12.2%	6.4%	100.0%

wskazanie: "oceniłem dobrze"

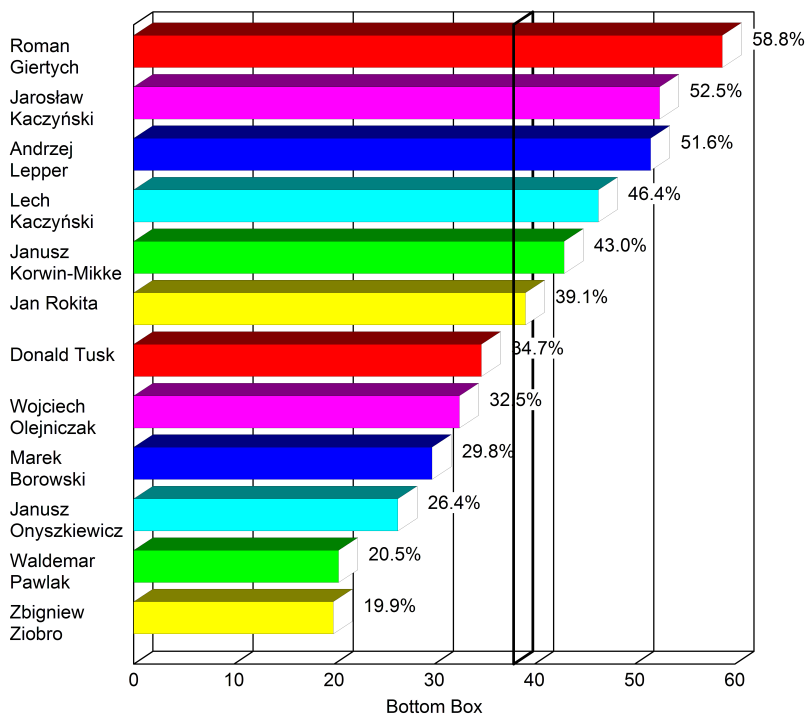
RANKING POLITYKÓW



	RANKING POLITYKÓW Top Box												
	Zbigniew Ziobro	Lech Kaczyński	Donald Tusk	Jarosław Kaczyński	Jan Rokita	Marek Borowski	Wojciech Olejczak	Andrzej Lepper	Roman Giertych	Waldemar Pawlak	Janusz Korwin-Mikke	Janusz Onyszkiewicz	
	569	51.0%	27.6%	26.3%	24.2%	19.2%	19.1%	18.0%	15.4%	13.6%	13.5%	12.2%	7.9%
PLEĆ													
kobieta	291	51.1%	29.0%	24.7%	26.0%	17.3%	19.5%	20.3%	11.8%	12.1%	11.8%	11.0%	7.0%
mężczyzna	267	52.0%	26.2%	28.3%	23.0%	21.3%	18.0%	15.0%	18.6%	15.0%	15.3%	13.8%	9.1%
WIEK													
18 - 29 lat	98	42.7%	22.7%	28.9%	17.5%	25.8%	17.5%	15.6%	13.5%	13.4%	8.3%	15.5%	6.2%
30 - 39 lat	74	43.2%	21.9%	32.4%	16.4%	23.0%	16.2%	13.5%	18.9%	9.5%	6.8%	17.6%	4.1%
40 - 49 lat	104	52.5%	24.2%	31.6%	19.8%	15.6%	11.5%	9.4%	14.6%	13.5%	14.4%	14.6%	3.1%
50 - 59 lat	128	56.7%	32.5%	20.0%	30.0%	18.5%	20.0%	21.0%	14.3%	14.3%	13.4%	10.9%	6.7%
60 - 69 lat	86	48.7%	26.6%	26.0%	24.1%	17.1%	29.9%	24.7%	18.4%	13.2%	18.2%	3.9%	19.7%
70 i więcej lat	72	60.3%	36.2%	20.6%	37.7%	14.7%	22.1%	26.5%	14.7%	17.9%	22.1%	8.7%	10.3%
WYKSZTAŁCENIE													
podstawowe	73	63.2%	40.3%	28.8%	37.9%	19.7%	18.2%	13.6%	27.7%	21.5%	25.8%	6.1%	3.0%
zawodowe	154	49.3%	27.6%	26.5%	22.8%	15.3%	17.1%	21.4%	24.1%	18.8%	12.4%	9.0%	4.2%
średnie	222	51.7%	27.1%	25.0%	24.1%	18.5%	19.9%	18.6%	11.0%	10.4%	13.7%	13.7%	7.1%
wyższe	112	45.5%	20.9%	27.5%	18.9%	25.7%	21.1%	15.6%	5.5%	7.3%	7.3%	17.4%	17.4%
DOCHODY GOSP. DOM.													
do 1000 zł	200	53.8%	33.9%	21.3%	29.7%	16.5%	15.3%	18.8%	20.4%	17.1%	15.9%	10.4%	3.3%
1000 - 2000 zł	165	50.0%	25.5%	24.4%	20.6%	12.9%	20.5%	17.9%	11.7%	11.6%	12.9%	11.0%	8.4%
2000 - 3000 zł	74	44.6%	16.4%	31.1%	19.2%	24.7%	26.0%	28.8%	8.1%	5.5%	13.5%	11.0%	13.7%
powyżej 3000 zł	60	51.7%	20.0%	38.3%	20.0%	33.3%	20.0%	10.0%	13.3%	11.7%	6.7%	21.7%	18.3%
odmowa	56	51.9%	35.2%	27.8%	25.9%	22.6%	17.0%	11.3%	20.8%	17.0%	13.2%	13.2%	3.8%
MIEJSCE ZAMIESZKANIA													
wieś	197	53.2%	35.3%	17.6%	30.5%	14.5%	10.2%	16.7%	22.7%	19.9%	20.7%	9.1%	2.7%
miasto do 50 tys.	170	49.1%	26.5%	29.0%	22.0%	20.5%	23.6%	22.2%	9.9%	10.0%	12.6%	9.3%	10.6%
miasto od 50 do 200 tys.	92	55.7%	17.0%	30.3%	16.9%	20.5%	25.0%	18.4%	12.5%	8.0%	9.1%	12.5%	5.7%
miasto powyżej 200 tys.	104	45.8%	24.0%	34.4%	22.2%	24.2%	24.0%	13.7%	12.6%	11.6%	5.2%	22.9%	15.8%
REGIONY GUS													
łódzkie + mazowieckie	121	51.8%	25.0%	29.1%	24.1%	17.3%	21.6%	19.1%	13.6%	12.7%	9.1%	15.5%	9.1%
małopolskie + śląskie	117	56.1%	29.2%	26.3%	26.5%	16.8%	17.7%	16.7%	11.5%	17.7%	11.5%	11.5%	13.3%
lubelskie + podkarpackie + podlaskie + świętokrzyskie	100	51.1%	35.4%	16.1%	28.9%	18.5%	17.4%	17.4%	22.6%	9.9%	19.1%	11.8%	5.4%
lubuskie + wielkopolskie + zachodniopomorskie	81	40.5%	24.1%	27.8%	19.0%	19.0%	16.2%	22.8%	15.4%	12.7%	19.0%	10.1%	2.5%
dolnośląskie + opolskie	56	51.9%	23.6%	27.8%	20.4%	29.6%	18.5%	14.8%	20.4%	11.1%	14.8%	13.0%	7.4%
kujawsko-pomorskie + pomorskie + warmińsko- mazurskie	84	53.8%	27.8%	31.2%	24.7%	19.2%	24.4%	18.2%	11.7%	16.7%	10.4%	11.5%	7.8%
POPIERANA PARTIA													
Prawo i Sprawiedliwość	175	85.8%	70.6%	2.4%	68.2%	1.8%	7.2%	6.0%	9.0%	24.1%	15.6%	10.8%	2.4%
Platforma Obywatelska	175	35.2%	4.8%	60.2%	2.4%	44.5%	21.3%	17.8%	6.7%	4.9%	6.1%	10.4%	10.4%
Sojusz Lewicy Demokratycznej	59	16.1%	0.0%	25.0%	0.0%	14.3%	37.5%	57.9%	10.7%	1.8%	16.1%	7.1%	12.7%
Samobrona	50	42.6%	19.1%	19.1%	10.6%	17.0%	14.9%	21.3%	73.9%	14.9%	17.0%	10.6%	10.6%
Polskie Stronnictwo Ludowe	23	66.7%	19.0%	23.8%	9.5%	0.0%	35.0%	10.0%	23.8%	20.0%	47.6%	20.0%	10.0%
Liga Polskich Rodzin	16	42.9%	50.0%	0.0%	21.4%	14.3%	14.3%	7.1%	35.7%	71.4%	14.3%	28.6%	0.0%
Socjaldemokracja Polska	12	20.0%	0.0%	20.0%	0.0%	20.0%	83.3%	70.0%	0.0%	0.0%	30.0%	0.0%	30.0%
Unia Polityki Realnej	12	54.5%	8.3%	18.2%	8.3%	18.2%	9.1%	0.0%	27.3%	0.0%	0.0%	83.3%	0.0%
inna partia	8	75.0%	0.0%	0.0%	0.0%	0.0%	14.3%	0.0%	14.3%	14.3%	0.0%	14.3%	0.0%
Partia Demokratyczna	7	28.6%	0.0%	0.0%	0.0%	14.3%	14.3%	0.0%	0.0%	0.0%	0.0%	0.0%	42.9%

wskazanie: "oceniając źle"

RANKING POLITYKÓW



	RANKING POLITYKÓW												
	Bottom Box												
	Roman Giertych	Jarosław Kaczyński	Andrzej Lepper	Lech Kaczyński	Janusz Korwin-Mikke	Jan Rokita	Donald Tusk	Wojciech Olejniczak	Marek Borowski	Janusz Onyszkiewicz	Waldemar Pawlak	Zbigniew Ziobro	
	569	58.8%	52.5%	51.6%	46.4%	43.0%	39.1%	34.7%	32.5%	29.8%	26.4%	20.5%	19.9%
PLEĆ													
kobieta	291	60.7%	54.9%	51.7%	50.0%	46.2%	39.0%	36.7%	31.4%	30.1%	25.5%	19.1%	19.7%
mężczyzna	267	57.3%	50.2%	52.2%	42.6%	39.5%	39.5%	32.7%	33.9%	30.2%	27.7%	22.0%	19.9%
WIEK													
18 - 29 lat	98	60.8%	57.7%	49.0%	55.7%	39.2%	28.9%	32.0%	30.2%	29.9%	28.9%	26.0%	20.8%
30 - 39 lat	74	68.9%	65.8%	59.5%	57.5%	39.2%	33.8%	31.1%	33.8%	29.7%	26.0%	24.3%	27.0%
40 - 49 lat	104	60.4%	47.5%	49.0%	41.4%	38.5%	40.6%	33.7%	26.0%	24.0%	21.9%	18.6%	15.2%
50 - 59 lat	128	52.9%	45.0%	56.3%	39.2%	39.5%	46.2%	39.2%	37.8%	30.8%	23.5%	19.3%	16.7%
60 - 69 lat	86	65.8%	58.2%	52.6%	49.4%	52.6%	38.2%	28.6%	29.9%	28.6%	27.6%	16.9%	28.2%
70 i więcej lat	72	46.3%	46.4%	41.2%	39.1%	55.1%	44.1%	41.2%	36.8%	36.8%	33.8%	17.6%	14.7%
WYKSZTAŁCENIE													
podstawowe	73	43.1%	45.5%	32.3%	41.8%	54.5%	47.0%	43.9%	37.9%	39.4%	36.4%	10.6%	8.8%
zawodowe	154	54.9%	49.0%	35.9%	41.4%	43.8%	40.3%	38.1%	27.6%	28.1%	31.2%	19.3%	23.3%
średnie	222	62.1%	50.9%	57.6%	45.3%	42.9%	37.9%	32.1%	33.8%	29.9%	26.7%	20.9%	19.4%
wyższe	112	67.0%	64.0%	72.5%	58.2%	35.8%	35.8%	30.3%	33.9%	26.6%	13.8%	26.6%	22.7%
DOCHODY GOSP. DOM.													
do 1000 zł	200	50.8%	47.0%	39.2%	39.2%	46.4%	47.3%	41.0%	35.4%	37.7%	33.0%	20.3%	17.9%
1000 - 2000 zł	165	60.6%	48.8%	50.6%	43.9%	48.4%	39.4%	36.5%	31.4%	25.0%	26.5%	23.2%	21.2%
2000 - 3000 zł	74	74.0%	63.0%	71.6%	56.2%	46.6%	34.2%	27.0%	19.2%	23.3%	17.8%	12.2%	25.7%
powyżej 3000 zł	60	66.7%	66.7%	70.0%	63.3%	25.0%	26.7%	23.3%	41.7%	30.0%	20.0%	23.3%	16.7%
odmowa	56	56.6%	51.9%	52.8%	44.4%	35.8%	32.1%	29.6%	35.8%	28.3%	25.0%	24.5%	20.4%
MIEJSCE ZAMIESZKANIA													
wieś	197	48.9%	43.9%	40.5%	40.1%	47.3%	50.5%	50.3%	32.8%	37.4%	32.4%	20.2%	18.1%
miasto do 50 tys.	170	56.9%	57.3%	52.2%	47.5%	44.7%	35.4%	27.2%	29.6%	29.2%	26.1%	21.4%	23.3%
miasto od 50 do 200 tys.	92	71.6%	57.3%	59.1%	54.5%	42.0%	34.1%	27.0%	32.2%	18.2%	25.0%	20.5%	23.9%
miasto powyżej 200 tys.	104	69.5%	56.6%	65.3%	49.0%	33.3%	27.4%	24.0%	36.8%	27.1%	15.8%	19.8%	14.6%
REGIONY GUS													
łódzkie + mazowieckie	121	63.6%	56.2%	59.1%	48.2%	40.0%	36.4%	34.5%	31.8%	24.3%	22.7%	18.2%	21.4%
małopolskie + śląskie	117	54.9%	50.4%	50.4%	46.9%	47.8%	38.1%	36.8%	35.1%	34.5%	33.6%	21.2%	21.9%
lubelskie + podkarpackie + podlaskie + świętokrzyskie	100	62.6%	41.2%	45.2%	36.5%	43.0%	54.3%	47.3%	38.0%	37.0%	28.3%	22.3%	14.9%
lubuskie + wielkopolskie + zachodniopomorskie	81	51.9%	54.4%	43.6%	51.9%	39.2%	36.7%	30.4%	30.4%	23.8%	30.4%	19.0%	25.3%
dolnośląskie + opolskie	56	59.3%	61.1%	57.4%	52.7%	37.0%	27.8%	20.4%	22.2%	29.6%	18.5%	24.1%	20.4%
kujawsko-pomorskie + pomorskie + warmińsko- mazurskie	84	57.7%	54.3%	57.1%	45.6%	46.2%	37.2%	30.0%	29.9%	25.6%	19.5%	20.8%	15.4%
POPIERANA PARTIA													
Prawo i Sprawiedliwość	175	33.7%	7.1%	52.4%	4.1%	42.5%	65.3%	66.7%	54.5%	56.9%	38.9%	19.8%	3.0%
Platforma Obywatelska	175	81.1%	81.3%	64.0%	72.7%	45.1%	7.9%	1.8%	19.0%	11.6%	13.4%	18.4%	26.7%
Sojusz Lewicy Demokratycznej	59	85.7%	91.2%	48.2%	83.9%	55.4%	26.8%	19.6%	12.3%	7.1%	23.6%	21.4%	46.4%
Samobrona	50	42.6%	53.2%	8.7%	40.4%	40.4%	46.8%	42.6%	29.8%	29.8%	29.8%	23.4%	17.0%
Polskie Stronnictwo Ludowe	23	45.0%	42.9%	42.9%	47.6%	35.0%	70.0%	52.4%	30.0%	25.0%	10.0%	4.8%	0.0%
Liga Polskich Rodzin	16	14.3%	28.6%	14.3%	14.3%	21.4%	50.0%	64.3%	35.7%	42.9%	35.7%	21.4%	21.4%
Socjaldemokracja Polska	12	80.0%	80.0%	80.0%	70.0%	70.0%	20.0%	0.0%	10.0%	0.0%	10.0%	20.0%	60.0%
Unia Polityki Realnej	12	72.7%	75.0%	54.5%	58.3%	8.3%	27.3%	27.3%	36.4%	18.2%	36.4%	25.0%	27.3%
inna partia	8	57.1%	75.0%	57.1%	75.0%	28.6%	71.4%	57.1%	14.3%	28.6%	42.9%	14.3%	25.0%
Partia Demokratyczna	7	57.1%	85.7%	85.7%	85.7%	42.9%	42.9%	28.6%	57.1%	28.6%	0.0%	57.1%	28.6%

NIC NAS NIE POWSTRZYMAWYŚLIJ I WYGRAJ
KLIKNIJ TUTAJ

wp.pl > Wiadomości > Polska > Senat niepotrzebny, posłów za dużo

Serwis współre

Główna

Polska

Świat

Przegląd mediów

Wydarzenia

Wybory

Sondaż

Tylko w WP

Galerie

Zdjęcia dnia · Rozmowy dnia · Biznes · Sport · Kultura · Ciekawostki · Global.net.pl · Forum

WYBORY SAMORZĄDOWE 2006

wybory2

Wiadomości dnia

Czwartek, 9 listopada 2006

PO: Kancelaria
Prezydenta
zabroniła nam
złożenia
kwiatówJelfa wstrzymała linię
produkcyjną corhydronu
Wojskowa prokuratura
zajmie się sprawą "agenta w
otoczeniu premiera"Giertych: nie mamy nafty,
nie mamy bogactw, mamy
młodzież - a pieniądze da
UniaPortret Giertycha w szkole w
ramach kampanii
wyborczej?25 lat więzienia dla zabójcy
Zdzisława Beksińskiego**Senat niepotrzebny, posłów za dużo**

PAP 18:35

Niemal dwóch na trzech respondentów (62%) Biura Badania Rynku i Opinii Estymator chce zlikwidowania Senatu. 88% jest za zmniejszeniem - o prawie połowę - liczby posłów. Badania, drogą pocztową, odbywały się od 1 października do 8 listopada.

Jedynie 12% ankietowanych uważa, że obecna liczba posłów w Sejmie (460) jest właściwa i, że nie należy jej zmieniać. Przeciwno likwidacji Senatu jest 24% respondentów - wynika z ankiety, której wyniki przedstawiono w czwartek.

Gdyby doszło do samorozwiązania Sejmu, 34% badanych udzieliłoby poparcia PO. Na kandydatów PiS głosowałoby 33% SLD otrzymałoby 11% poparcia, Samoobrona - 9%. Do Sejmu nie weszłyby - według badań Estymatora - PSL (4%), LPR (3%), SdPI (2%), UPR (2%) i PD (1%).

Badani oceniali też działalność 12 przedstawionych im polityków. Najwyższą ocenę otrzymał Zbigniew Ziobro - 51% wskazań "ocenił dobrze". Kolejne miejsca zajęli Lech Kaczyński (28%), Donald Tusk (26%), Jarosław Kaczyński (25%), Marek Borowski (19%) i Jan Rokita (19%).

59% uczestników ankiety zaznaczyło odpowiedź "ocenił źle" przy nazwisku Romana Giertycha. Inni politycy, których działalność jest źle oceniana, to Jarosław Kaczyński (53%), Andrzej Lepper (51%), Lech Kaczyński (47%), Janusz Korwin-Mikke (43%) oraz Jan Rokita (39%).

Tego typu sondaż - ankietę pocztową - przeprowadzono w Polsce po raz pierwszy. Na 1000 rozestanych ankiet odpowiedziało 550 osób.

W opinii szefa Estymatora Jacka Chołodniewskiego, sondaże pocztowe, bez udziału ankietatorów, gwarantują większą anonimowość uczestników i ograniczają ewentualną niedokładność lub nieuczciwość ankietera. (meg) [więcej w kategorii »](#)**Na ten temat**

- » Udział w wyborach deklaruje 63% Polaków
- » Polacy doceniają samorząd

Więcej informacji: ANKIETA LIKWIDACJA POLITYCY SONDAŻ POCZTA**Zdjęcia dnia**Dawne
żydowskie
getto w
centrum
RzymuKarykatury
znanych i
(nie)lubianychChińska
armia w
Polsce[wszystkie galerie »](#)**Tylko w wp.pl**Borowski po wizycie w
Berlinie: Warszawa będzie**REKOMENDACJA** (Zobacz ranking »)

Polecam wiadomość: ☆☆☆☆☆

Rekomendowana: ★★★★★ bardzo

A TERAZ...

Wyślij znajomym

**MULTIME** Polsat -
11-09 (20:12) Polsat -
11-09 (19:57)